

# ELEMENTS PER A UN ESBORRANY DE PDC



## BIBLIOTECA EL CASINO DE MANRESA

Marta Roig Maya  
Desenvolupament de Col·leccions S0  
Curs 2020-2021

<b>INTRODUCCIÓ</b> .....	<b>3</b>
<b>MANRESA</b> .....	<b>4</b>
LA POBLACIÓ .....	4
LES BIBLIOTEQUES .....	5
LA BIBLIOTECA EL CASINO DE MANRESA .....	6
Usuaris i comportament .....	8
Col·lecció i ús.....	9
<b>TALAVERA DE LA REINA</b> .....	<b>11</b>
LA POBLACIÓ .....	11
LES BIBLIOTEQUES .....	12
LA BIBLIOTECA JOSÉ HIERRO .....	13
LA PDC DE LA BIBLIOTECA JOSÉ HIERRO .....	16
<b>LA PDC DE LA BIBLIOTECA EL CASINO DE MANRESA</b> .....	<b>18</b>
<b>BIBLIOGRAFIA</b> .....	<b>23</b>

# ELEMENTS PER A L'ESBORRANY D'UNA PDC

## Introducció

La política de desenvolupament de la col·lecció és un document bàsic per a la gestió de les biblioteques i ens ajuda a planificar d'acord amb els objectius globals de la nostra unitat d'informació, alhora que ens permet avaluar el compliment dels objectius fixats per l'organització i ens guia en la presa de decisions. És la manera de legitimar les nostres activitats en un text fixat i de concretar inequívocament les accions que durem a terme, sense deixar-les a l'atzar o opinió personal dels diferents professionals implicats.

Per tant, és imprescindible elaborar una PDC per poder marcar unes guies amb criteris clars que seguirem a l'hora de construir la nostra col·lecció, de manera que aquesta respongui a la nostra missió i a les necessitats dels nostres usuaris. És per això que el document haurà de ser flexible i revisar-se periòdicament. Dur a terme la seva redacció és un procés que costa diners i recursos humans, però molt avantatjós per permetre'ns avançar com un únic ens. La biblioteca El Casino de Manresa dona servei a moltes persones però no posa a la disposició dels seus usuaris la PDC, per això és una bona candidata perquè hi basem aquest exercici.

## Manresa

### La població

Manresa és la capital de la comarca del Bages, a la Catalunya Central. El Bages es troba a la província de Barcelona i, per tant, les seves biblioteques públiques formen part de la Xarxa de Biblioteques Municipals de la Diputació de Barcelona. La comarca té una població de 178.885 habitants, dels quals 20.817 són de nacionalitat estrangera. La majoria dels habitants es concentren a Manresa, que és el municipi en el qual ens centrarem. L'altre gran municipi del Bages és Sant Joan de Vilatorrada però hi ha una gran diferència quant a habitants amb Manresa i és molt més petit.



Font: Gencat

Les dades han estat recuperades d'Idescat, amb diferència en la seva actualització. Manresa tenia 77.714 habitants al 2019, d'aquests, un 17,66% és població estrangera empadronada (de nacionalitat marroquina i romanesa majoritàriament) i els habitants amb nacionalitat espanyola nascuts a l'estranger representen un 5,84% del total de manresans.

Les últimes dades d'Idescat que parlen del nivell d'estudis es remunten a 2011 i expliquen que la majoria d'habitants ha cursat l'Educació

Secundaria Obligatòria (un 45,47% dels majors de 16 anys) i un 14,24% té estudis universitaris. Només el 8,36% dels manresans de més de 16 anys no té cap tipus de titulació de formació reglada. A Catalunya aquesta dada, actualitzada per última vegada al 2014, correspon a un 10% de la població.

L'edat majoritària dels manresans es situa entre els 15 i els 64 anys, representant un 64,2% dels habitants; el grup més minoritari es troba a la franja de 85 anys o més, un 3,88%. Un 15,96% dels habitants tenen menys de 14 anys i un 15,96 es troba entre els 64 i els 84 anys. Cal destacar també que a Manresa trobem la Fundació Universitària del Bages (FUB), i hi ha el campus UManresa gràcies a la qual cada any hi ha molta afluència d'estudiants d'altres indrets del territori però també internacionals que viuen a la ciutat durant el curs acadèmic. D'aquests, hi ha un gran nombre d'estudiants de nacionalitat francesa que fan vida al municipi. No podem ignorar aquesta realitat quan pensem en els usuaris de les biblioteques de Manresa, ja que són moltes les persones que, tot i no estar censades, poden acabar fent ús dels serveis que s'ofereixen a les unitats d'informació.

### Les biblioteques

La biblioteca El Casino de Manresa és una biblioteca pública municipal integrada dins la Xarxa de Biblioteques Municipals de la Diputació de Barcelona i que, com a tal, serveix als habitants de Manresa. Va ser inaugurada al 1999 i va prendre el relleu de dues biblioteques: la Biblioteca Popular Sarret i Arbós (que es trobava dins l'Institut Lluís de Peguera però era de lliure accés) i la Biblioteca Pública de La Caixa. No es tracta de l'única biblioteca pública municipal de la ciutat, ja que al 2012 es va inaugurar la biblioteca de proximitat Ateneu Les Bases.

El Casino és la biblioteca central comarcal de la comarca del Bages i, d'acord amb aquesta classificació, coordina la resta de biblioteques de la comarca. Al Bages hi ha cinc poblacions sense biblioteca i dotze municipis que supleixen les seves necessitats d'informació a través de bibliobusos (Bibliobús La Mola i Bibliobús Cavall Bernat). Els seus usuaris potencials són tota la població de Manresa (els seus 77.714 habitants) alhora que serveix de referència per a la resta de comarca, on cada població té o no biblioteca pròpia.

D'altra banda, la biblioteca Ateneu Les Bases és una biblioteca de proximitat i els seus usuaris potencials són 23.242 persones, ja que

dóna servei als barris de la Mion – Puigberenguer - Miralpeix, Poble Nou i Carretera de Santpedor (mentre que El Casino s'encarrega de tot el municipi), una porció limitada de la ciutat. Aquesta biblioteca disposa de 1.526 metres quadrats, 180 punts de lectura i 26 ordinadors d'ús públic. Acull 31.802 documents sense incloure revistes en el recompte. Dels seus usuaris potencials només un 4,98% té carnet d'usuari, 3.874 persones; d'aquestes 1.630 van ser usuaris actius al 2019.

Les altres biblioteques de Manresa són especialitzades:

- Biblioteca Auxiliar de l'Arxiu Comarcal del Bages
- Biblioteca de Ciències de la Salut de la Fundació Althaia (a l'Hospital de Sant Joan de Déu de Manresa)
- Biblioteca de l'Il·lustre Col·legi d'Advocats de Manresa
- Biblioteca dels Jutjats de Manresa

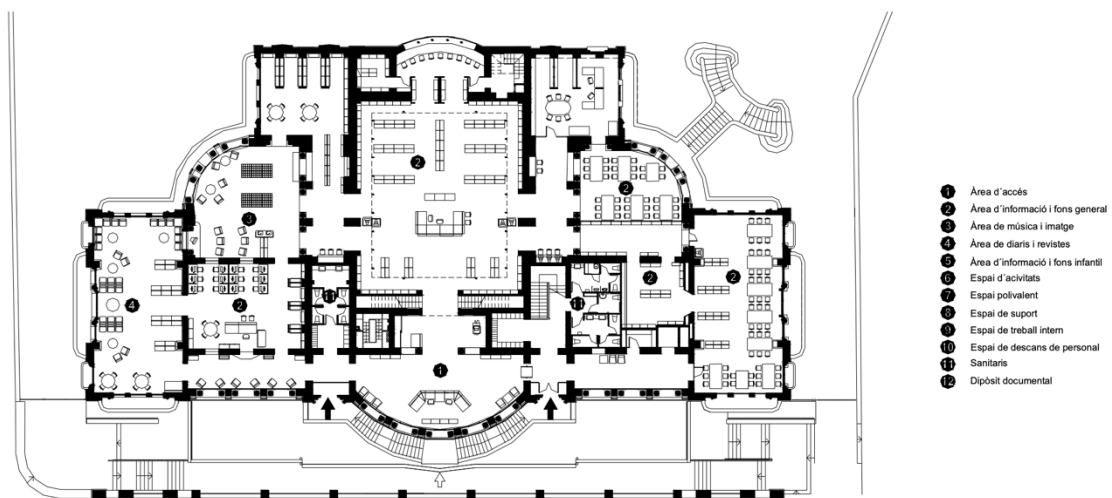
A més a més, hi ha una biblioteca universitària que correspon a la Universitat Politècnica de Catalunya i es tracta de la Biblioteca del Campus Universitari de Manresa (i de la qual també en fan ús els alumnes de la FUB, prèviament esmentada, tot i ser privada aquesta universitat).

Segons el programa bàsic per a la comarca del Bages al Mapa de la Lectura Pública de Catalunya (2014), Manresa no compleix el nivell d'adequació ja que s'hi proposen tres biblioteques (una biblioteca central comarcal i dues biblioteques de proximitat) i actualment només n'hi ha dues (la biblioteca central comarcal El Casino i la biblioteca de proximitat Ateneu Les Bases). Tenint en compte això, hem de pensar que el municipi necessitaria un altre equipament per arribar al nivell d'adequació que es proposa en el seu cas. De la resta de poblacions del Bages tampoc compleixen els nivells Sant Vicenç de Castellet ni Súria, que al 2014 necessitaven una ampliació o trasllat de l'equipament. Castellbell i el Vilar i Sant Salvador de Guardiola no estaven integrades dins el SLPC i, per tant, s'hi havien d'incorporar.

### La biblioteca El Casino de Manresa

La biblioteca El Casino es troba al bell mig de Manresa, al Passeig Pere III. És un edifici modernista de gran envergadura, de 2.895 metres quadrats de superfície construïts, 2.398 dels quals són superfície útil. L'edifici va ser concebut per l'arquitecte Ignasi Oms i Ponsa i construït

entre els anys 1906-1909. Durant molts anys va ser el centre social on es reunia la burgesia manresana. Actualment, a part de la biblioteca, hi ha sales d'exposicions on tenen lloc tot tipus d'activitats culturals, i un pati amb una àrea d'esbarjo per a infants on també s'organitzen esdeveniments de tant en tant (sobretot actualment, degut al covid-19, per tal de mantenir la seguretat, aprofitant que es troba a l'aire lliure). L'edifici té tres plantes, de les quals dues tenen instal·lacions d'ús públic mentre que la resta són zones de treball a les que els usuaris no poden accedir.

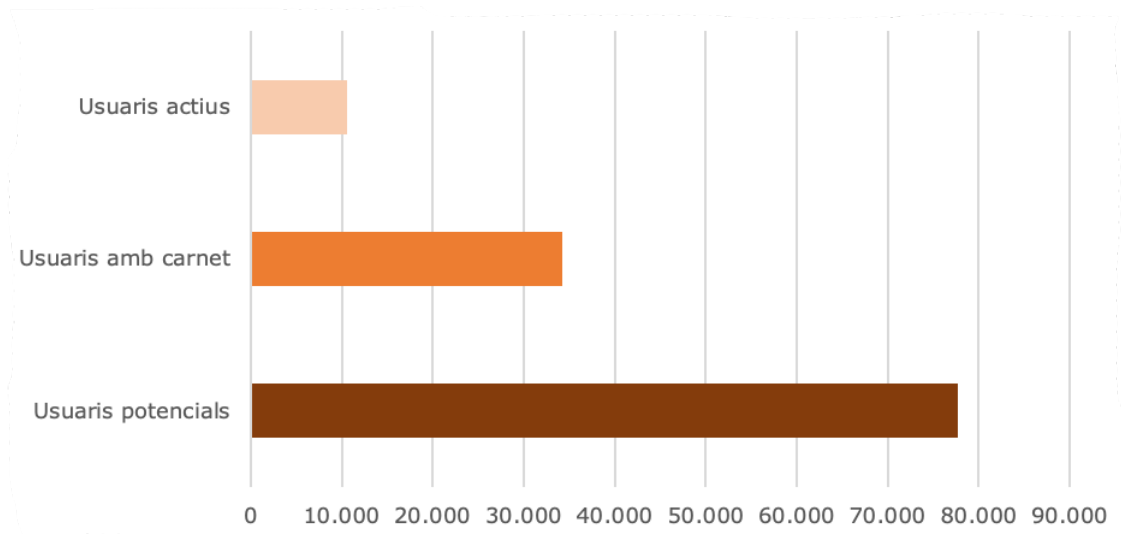


Font: Diputació de Barcelona. Gerència de Serveis de Biblioteques.

La seva missió, conjunta amb la de la biblioteca Ateneu Les Bases, tal com ho manifesten al seu lloc web és: "Les Biblioteques de Manresa tenen com a objectiu principal satisfer les necessitats de formació, informació i lleure de la ciutadania. Així com fomentar i promocionar la lectura a la població de Manresa." També trobem una descripció concreta que es correspon amb la biblioteca El Casino: "La Biblioteca del Casino és un servei públic municipal que garanteix l'accés a la informació a tots els ciutadans i col·lectius en l'àmbit local i comarcal, gestionat mitjançant un conveni entre l'Ajuntament de Manresa i la Diputació de Barcelona, i forma part de la seva Xarxa de Biblioteques Municipals". També es fa especial menció a que les dues biblioteques són de titularitat municipal i es gestionen, com hem citat, per mitjà d'un conveni entre l'Ajuntament de Manresa i la Diputació de Barcelona.

## Usuaris i comportament

Aquesta unitat d'informació, doncs, busca donar resposta a les necessitats d'informació de la població de Manresa (que, com ja hem comentat, és de 77.714 habitants), que serien els usuaris potencials. També serveix a la resta d'habitants de la comarca del Bages però a les estadístiques de la Gerència de Serveis de Biblioteques no hi consten com a usuaris potencials de la biblioteca, sinó només els habitants de Manresa<sup>1</sup>. Els usuaris reals segons el nombre de carnets són menys: 34.288 persones. Aquesta xifra representa un 44,12% dels manresans. Durant 2019 van expedir-se 1.703 carnets d'usuari però, dels usuaris amb carnet, només un 31% són usuaris actius (10.639 persones).



Elaboració pròpia. Font: Diputació de Barcelona. Gerència de Serveis de Biblioteques.

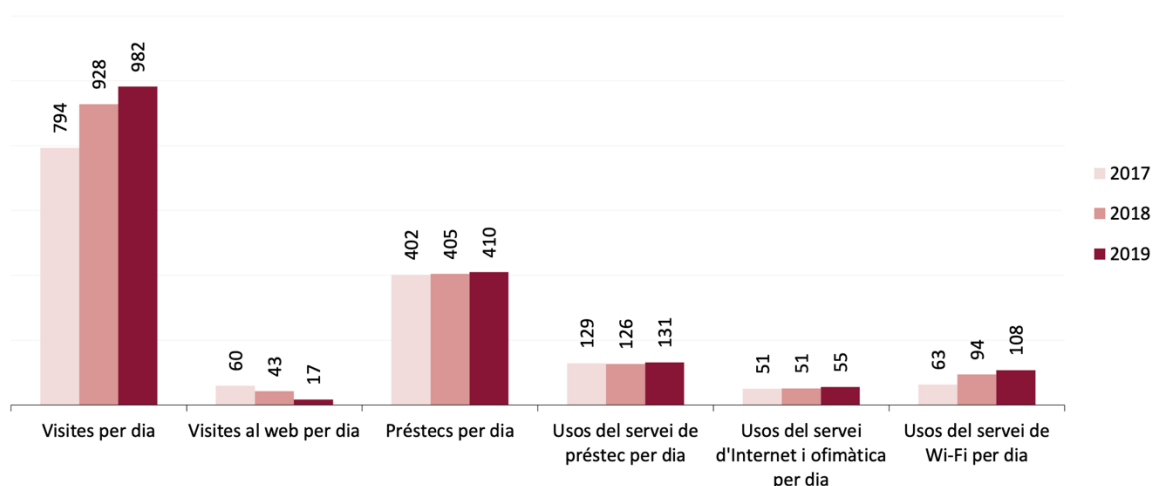
El comportament dels usuaris pot analitzar-se a partir de les dades sobre usuaris facilitats també per la Gerència de Serveis de Biblioteques, que ens ofereix estadístiques on veiem les mitjanes de préstecs, visites i ús dels serveis, tant diàries com anuals. Quant a la mitjana per dia, les dades ens confirmen que al 2019 va haver-hi 982 visites per dia i 410 préstecs. Els manresans visiten El Casino una mitjana de quatre vegades l'any i el préstec per persona és de 1,5 de mitjana, també anualment. D'aquí podem extreure que, tractant-se de mitjanes, sobre tot en el cas dels préstecs i visites anuals, deu haver usuaris que fan un gran ús del servei de préstec mentre que d'altres

<sup>1</sup> En aquest treball ens centrem en els estudis estadístics de la Gerència de Serveis de Biblioteques i, per tant, els percentatges són calculats a partir dels usuaris donats per ells (limitats a Manresa) en comptes de calcular-ho segons els habitants del Bages.



no hi acudeixen gairebé mai, ja que les mitjanes contemplen valors extrems i provoquen lectures que a vegades poden ser errònies.

Segons les estadístiques, l'ús de gairebé tots els serveis (segons la mitjana diària) ha anat a l'alça des de 2017 a excepció de les visites al web, que ha disminuït progressivament al llarg del temps. Comentar, també, que l'ús de servei de préstec per dia va patir una lleugera davallada al 2018 (de 129 usos del servei de préstec per dia al 2017, a 126 al 2018) però són xifres gairebé irrelevantes i, en general, els serveis oferts sempre s'han anat utilitzant cada vegada més.



Font: Diputació de Barcelona. Gerència de Serveis de Biblioteques

La biblioteca El Casino no té a la disposició dels seus usuaris una política de desenvolupament de la col·lecció i tampoc són públics altres documents com el pla director. Així doncs, la transparència podria ser òptima per millorar la comunicació amb l'usuari.

### Col·lecció i ús

El cost operatiu del servei al 2018 va ser de 827,298,02€, molt semblant als 857.851,95€ de l'any 2017. I els recursos que ofereix la biblioteca, a l'any 2019, són els següents:

- 2.272 metres quadrats
- 295 punts de lectura (un gran augment dels 215 de 2017 i els 217 de 2018)
- 20 ordinadors d'ús públic (si ve han augmentat respecte als 17 que hi havia al 2017 i 2018, continuen sent menys que els 26 que trobem al Ateneu Les Bases, biblioteca molt més petita)

- El fons documental consta de 98.976 exemplars sense comptar revistes.

Aquest fons documental es divideix en dos grans blocs que són l'Àrea d'Adults i l'Àrea Infantil. L'Àrea d'Adults, orientada als adults i joves a partir de 15 anys, consta del fons de consulta, el fons de lectura, la col·lecció local, els fons especials (Esperanto, fons antic), el fons audiovisual, l'hemeroteca i els centres d'interès (Cos i ment, fet x mi, memòria històrica, racó dels pares, Sant Ignasi, teatre, treball, còmics, biblioteca tècnica). A l'Àrea Infantil, adreçada als nens i nenes fins a 15 anys però també als adults que els acompanyen i persones interessades en els llibres i la literatura per a infants, trobem dues altres zones diferenciades entre sí:

- Sala de Coneixements, on trobem el fons de consulta, obres de referència, hemeroteca, fons audiovisual, col·lecció local i ració de pares.
- Sala d'Imaginació, on hi ha tots els llibres d'imaginació ordenats segons l'edat del lector al qual van adreçats (fins a 6 anys, de 7 a 10 anys, i de 11 a 13 anys).

A l'Àrea Infantil s'hi fan activitats per a nens.

Dels documents de la biblioteca El Casino de Manresa, al 2019 va haver-hi 114.760 préstecs (nombre que ha augmentat des de 2017 però s'ha mantingut molt semblant al de 2018). Quant a préstecs virtuals, 2.820, podem parlar d'un augment significatiu respecte als anys anteriors. És a dir, que cada vegada es fan més préstecs virtuals ja sigui pel canvi de tendències dels usuaris o perquè aquests mateixos han descobert aquestes possibilitats. El fons documental prestat està constituït per 34.478 exemplars, dada que ens indica que no tots els documents de la biblioteca son prestats, sinó que n'hi ha que no surten mai en préstec i n'hi ha que surten diverses vegades a l'any, provant la idea de la llei de Trueswell que diu que el 20% dels documents representen el 80% de la circulació (sense que aquests percentatges siguin exactes, podem observar que un petit percentatge de la col·lecció és prestat). Recordem que el fons documental és de 98.976 exemplars i, encara que entre aquests pugui haver documents exclosos de préstec, aquesta dada es troba lluny dels 34.478 que van prestar-se durant 2019, i que suposa un 30% del fons.

## Talavera de la Reina

Degut a les similituds demogràfiques i en les seves biblioteques, he triat com a biblioteca "germana", la biblioteca José Hierro de Talavera de la Reina, municipi castellanomanxec que es troba a la província de Toledo. L'altra gran raó perquè aquesta biblioteca sigui una excel·lent candidata és la quantitat d'informació que el centre ofereix a través del seu lloc web, en un excel·lent exercici de transparència i comunicació amb l'usuari.

## La població

Tot i que superior a la població de Manresa, a Talavera de la Reina hi ha un nombre d'habitants similar, sent 83.417 persones les empadronades a aquesta ciutat castellanomanxega.

Talavera de la Reina es troba a Toledo, que és la província amb més habitants de Castella-la Manxa, igual que Barcelona és també la província més poblada de la seva comunitat autònoma.

Si bé Castella-la Manxa té comarques, aquestes no tenen transcendència administrativa. Parlem, per tant, de divisions i models administratius diferents. Tot i així, segons aquesta divisió comarcal, proposada per la diputació de Toledo, podem veure que Talavera de la Reina és el municipi més poblat de la comarca de Talavera (de la mateixa manera que Manresa ho és del Bages). Això ens permet establir un vincle entre ambdues i fer comparacions de les seves biblioteques.



Diputación de Toledo

De les 83.417 persones que constitueixen la població de Talavera de la Reina, només un 7,71% és immigrant (contraposat a la alta xifra del 17,66% a Manresa) i majoritàriament és de nacionalitat romanesa i, en xifres molt més baixes, marroquina. La població de Talavera de la Reina, contràriament a la de Manresa, ha anat decreixent al llarg dels anys i al 2010 era de 5569 persones més.

Els percentatges quant a franges d'edat són molt similars a les de Manresa, estant la major part de la població entre els 15 i 64 anys (un 65,48%) i tenint un 15,68% menor de 14 anys. Un 18,85% té 65 anys o més, que és un percentatge lleugerament superior al manresà.

### Les biblioteques

A Talavera de la Reina ha dues biblioteques municipals públiques i dues biblioteques de doble ús. Les biblioteques municipals públiques són la José Hierro (que és la que ens ocupa) i la Biblioteca Niveiro (més petita, i que equiparo a la biblioteca de l'Ateneu Les Bases de Manresa).

Les biblioteques de doble ús formen part d'una iniciativa que actualment només trobem en funcionament a Castella-la Manxa, i són híbrides: públiques i escolars alhora. Aquestes unitats es troben a escoles de la perifèria de la ciutat (Colegio Público Santa María i Colegio Público del Barrio de Patrocinio) i compten amb personal docent dels centres, alhora que reben l'ajuda de personal contractat pel *Organismo Autónomo Local de Cultura* (OALC) de Talavera de la Reina. Als matins, aquestes biblioteques estan a la disposició dels alumnes de les escoles on es troben, mentre que a les tardes funcionen com a biblioteques municipals de lliure accés per a tothom. Les biblioteques de doble ús són fruit de l'acord entre l'*Ayuntamiento de Talavera*, la *Consejería de Cultura* i la *Consejería de Educación de la Junta de Comunidades de Castilla-La Mancha*.

Les quatre biblioteques públiques de Talavera de la Reina s'integren dins del *Catálogo Colectivo de la Red de Bibliotecas de Castilla-La Mancha* alhora que formen la seva pròpia xarxa, la *Red de Bibliotecas de Talavera de la Reina*. La *Red de Bibliotecas de Castilla-La Mancha* és, tal com ho manifesten al seu lloc web: "el conjunto organizado y coordinado de órganos, centros y servicios bibliotecarios de titularidad pública y uso público general y carácter gratuito existente en el territorio de Castilla-La Mancha". Està regulat per la llei de lectura i

biblioteques de la comunitat autònoma i seria el símil de la Xarxa de Biblioteques Municipals de la Diputació de Barcelona, si bé en el cas català la divisió és per províncies, mentre que a Castella-la Manxa es fa a nivell de la comunitat. La missió de la xarxa és que els serveis bibliotecaris públics siguin homogenis i de qualitat per a tots els ciutadans. Les biblioteques integrades dins la *Red de Bibliotecas Públicas de Castilla-La Mancha* també formen part del catàleg col·lectiu que permet la unificació dels serveis oferts per cada biblioteca a través de targetes de lectors (com els carnets de la diputació) que poden fer-se servir a qualsevol dels centres de la xarxa. El catàleg també inclou altres tipus de biblioteques que depenen de centres culturals i educatius com biblioteques auxiliars de museus i arxius, fent que els seus fons siguin també accessibles per a qualsevol persona que disposi d'una targeta lectora.

### La biblioteca José Hierro

La biblioteca José Hierro es la biblioteca més gran de Talavera de la Reina, tant quant a col·lecció com a mida de l'edifici. Es va inaugurar l'any 2003, a les instal·lacions de l'antiga *Casa de la Cultura*. Consta de tres plantes que són també tres espais diferenciats segons les seves funcions o els fons que s'hi localitzen.



Font: Ayuntamiento de Talavera de la Reina

La biblioteca es defineix com un servei públic municipal i centre local d'informació que facilita als seus usuaris tot tipus de coneixement i informació. Ressalta de forma especial que els serveis es presten sobre *"la base de igualdad de acceso para todas las personas, sin tener en cuenta su edad, raza, sexo, religión, nacionalidad, idioma o condición social"*.

També fan una llista de dotze missions que representen l'essència de la biblioteca i que fan referència a la informació, l'alfabetització, l'educació i la cultura. Aquestes missions serien les següents:

1. crear y consolidar los hábitos de lectura en los niños desde los primeros años;
2. prestar apoyo a la educación, tanto individual como autodidacta, así como a la educación formal en todos los niveles;
3. brindar posibilidades para el desarrollo personal creativo;
4. estimular la imaginación y creatividad de niños y jóvenes;
5. fomentar el conocimiento del patrimonio cultural, la valoración de las artes, de los logros e innovaciones científicos;
6. facilitar el acceso a las expresiones culturales de todas las manifestaciones artísticas;
7. fomentar el diálogo intercultural y favorecer la diversidad cultural;
8. prestar apoyo a la tradición oral;
9. garantizar a los ciudadanos el acceso a todo tipo de información de la comunidad;
10. prestar servicios adecuados de información a empresas, asociaciones y agrupaciones de ámbito local;
11. facilitar el progreso en el uso de la información y su manejo a través de medios informáticos;
12. prestar apoyo y participar en programas y actividades de alfabetización para todos los grupos de edad y, de ser necesario.

Aquesta biblioteca tenia, al 2019, 35.797 usuaris, que representen un 42,91% dels ciutadans de Talavera de la Reina. D'aquests la majoria són adults, un 78,26%, mentre que un 21,35% són usuaris infantils. El 0,39% restant són usuaris institucionals.

La col·lecció s'organitza per plantes i a la planta baixa trobem la sala infantil, un lloc de trobada per a nens (de 0 a 13 anys) i grans, on poden descobrir llibres, pel·lícules, música i fer ús de l'ordinador (amb un límit de mitja hora al dia per usuari). Els documents s'hi organitzen per edats i per tant hi ha diferents zones:

- Bebeteca: per a nens entre 0 i 3 anys que
- Zona groga: per a nens de 3 a 6 anys
- Zona blava: per a nens de 6 a 9 anys
- Zona vermella: per a nens entre 10 i 13 anys
- Amfiteatre: on tenen lloc diverses activitats d'animació, cinema...
- Sala d'actes: pot reservar-la qualsevol entitat o associació de la ciutat per realitzar actes.

A la primera planta trobem la sala de préstec, on hi ha llibres, CDs, pel·lícules i altres documents que poden prestar-se. Es divideix així:

- Literatura en préstec: literatura universal organitzada per generes i aquests per autors. Hi ha narrativa, teatre, poesia, biografies, varis (assajos i llibres de difícil descripció) i còmics.
- Matèries: obres relatives al coneixement humà, llibres de viatges, documentals...
- Fonoteca: on hi ha la col·lecció de música.
- Videoteca: la col·lecció de pel·lícules.
- Dipòsit: llibres que han perdut la seva vigència però poden resultar d'interès per alguna raó. Aquests llibres s'han de demanar al personal del centre.
- Centres d'interès
- Juvenil

Finalment, a la segona planta hi ha la sala de consulta i referència, la secció local, l'hemeroteca, el centre d'Internet (on hi ha connexió que pot fer-se servir en els equips del centre o dispositius propis, i accés a diverses aplicacions), i una sala d'usos múltiples.

El fons de la biblioteca José Hierro consta de 79.557 exemplars on s'hi compten les publicacions periòdiques (al contrari que a la biblioteca El Casino, on al total d'exemplars no hi figuraven). D'aquests documents la majoria són del fons bibliogràfic adult (56.869 exemplars), 12.060 són del fons bibliogràfic infantil, 10.545 exemplars no són bibliogràfics i només 83 són publicacions periòdiques.

Quant a préstecs, durant l'any 2019 va haver 75.882 transaccions, la majoria per part d'adults. Si ens fixem en els percentatges, però, un 29,28% dels préstecs van ser infantils tot i que els documents especialment adreçats a ells representen només un 15,16% del fons documental de la biblioteca (el fons bibliogràfic adult és el 71,48%).

Per tant, proporcionalment, els préstecs infantils són molt més importants que els adults segons aquestes dades extretes del propi lloc web de la xarxa de biblioteques de Talavera de la Reina.

### La PDC de la biblioteca José Hierro

Al contrari que la biblioteca El Casino de Manresa, la biblioteca José Hierro sí que té a la disposició de qualsevol que vulgui consultar-ho, la seva política de desenvolupament de col·lecció. Aquest document data del 2005, per tant té 15 anys i podríem considerar que ha quedat una mica desfasat, ja que el nostre àmbit està en constant mutació. Tot i així, és un bon cas per estudiar i intentar extreure'n tot el que puguem, ja que ens ajudarà a concebre l'esborrany de la nostra pròpia política de desenvolupament de col·lecció. El document sencer es troba disponible al següent [enllaç](#) i en diuen *Política de selección y adquisición en la biblioteca pública municipal José Hierro de Talavera de la Reina*.

El document està dividit en 11 apartats i dos annexos en els que es repassa, sobretot, els criteris generals de selecció i els concrets de cada col·lecció. Té un estil narratiu, basat en el text i dins de cada col·lecció s'expliquen els criteris de manera esquemàtica. Així, esmenta cada una de les col·leccions però no s'estén fent explicacions. També parla dels mètodes d'adquisició. A continuació ens fixem en l'estructura de la PDC:

0. Introducción
1. La colección de la biblioteca José Hierro
2. Principios generales
3. Criterios generales de selección
4. Criterios de selección de la colección local
5. Criterios de selección de la colección de referencia (Sala de Consulta)
6. Criterios de selección de la colección de préstamo
7. Criterios de selección de la colección infantil
8. Criterios de selección de publicaciones periódicas (Hemeroteca)
9. Criterios de selección para la colección profesional
10. Instrumentos para la selección
11. Métodos de adquisición

ANNEXO I: Formulario de solicitud de aceptación de donaciones

ANNEXO II: Formulario de entrega de donaciones



La introducció descriu la biblioteca José Hierro i justifica la necessitat d'elaborar una política on s'estableixin les directrius per a la selecció i adquisició de documents.

El primer apartat descriu la col·lecció de la biblioteca, fent un recompte dels documents existents al fons i classificant-los per tipologia i usuaris als quals van dirigits. Estableix una distinció entre la col·lecció local i la col·lecció general (que engloba la resta de col·leccions, tret de la local). A continuació es presenten gràfics i altres elements que ajuden a descriure la col·lecció de manera visual, fent el document accessible, ja que facilita la lectura de les dades expressades.

El segon apartat exposa els principis generals pels quals es regeix la biblioteca quant a selecció de recursos d'informació, és a dir, explica el procés pel qual es decideixen els documents que s'afegiran a la col·lecció. Aquests principis són diversos tot i que la majoria es basen en declarar la condició canviant de qualsevol col·lecció que es vulgui mantenir vigent, els fonaments en els que es basen els seus criteris de selecció que sempre han d'anar en la mateixa línia que els funcions de la biblioteca definides al seu reglament, i estableix que la responsabilitat de la selecció és de la *Comisión de Adquisiciones de la Biblioteca José Hierro*, formada per un responsable de cada secció i que és coordinada pel responsable d'adquisicions, sota la supervisió de direcció.

Al tercer apartat s'estableixen els criteris generals de selecció que afecten a totes les col·leccions, tot i que després se'n estableixen de concrets. Són aquells que poden aplicar-se a qualsevol dels fons i estableixen unes directrius bàsiques que s'ampliaran més detalladament en cada un dels següents apartats.

Els apartats entre el quart i el novè estan dedicats a concretar aquests criteris específics, tot i que cada un d'ells té la mateixa estructura: contingut dels recursos, tipologia dels recursos i criteris de qualitat. Dins de cada un d'ells l'enfocament és divers depenent de la col·lecció, adequant-se així a les seves diferències però regint-se per una estructura general i comuna. S'hi esmenten els suports digitals però de passada, de manera que en la hipotètica PDC que estem elaborant s'hi hauria de donar més pes, encara que sigui als criteris generals de selecció ja que l'influència dels suports intangibles ha anat augmentant.

El desè apartat enumera i explica els instruments per a la selecció, entre els quals trobem fonts d'informació bibliogràfica i comercial, desiderates i altres.

A l'onzè i darrer apartat s'exposen els mètodes d'adquisició contemplats. Bàsicament i de forma molt breu es mencionen i descriuen les diverses modalitats d'adquisició.

Destaquem que en aquesta política no hi ha un apartat dedicat a l'avaluació de la col·lecció, aquesta seria la més destacada carència que s'hauria de tenir en compte en el desenvolupament de la proposta de PDC per a la biblioteca El Casino.

#### La PDC de la biblioteca El Casino de Manresa

Prenent la PDC de Talavera de la Reina elaborarem l'esborrany de la nostra, tot afegint apartats per a completar-la i modificant allò necessari per a adequar-la al nostre cas concret. Alhora també tindrem en compte la [Política de desenvolupament de la col·lecció de la Gerència de Serveis de Biblioteques de la Diputació de Barcelona](#), ja que és un document que no podem ignorar en elaborar una PDC per a una biblioteca integrada dins la Xarxa de Biblioteques Municipals de la Diputació de Barcelona.

La proposta d'estructura és la següent:

1. Introducció
2. Objectius
3. Audiència
4. Lleis, directrius i estàndards
5. Responsables de la col·lecció
6. La col·lecció i les seves limitacions
7. Criteris de selecció
8. Procediments i eines de selecció
9. Mètodes d'adquisició
10. Avaluació i retirada de fons obsolet
11. Polítiques de comunicació amb els usuaris

## **1. Introducció**

És l'apartat on descriurem la nostra unitat d'informació, la biblioteca El Casino de Manresa. Juntament amb això explicarem en quin entorn s'emmarca, quines altres biblioteques hi ha al municipi, la seva funció i la xarxa de la que forma part. Esmentarem la missió de la nostra unitat d'informació, al voltant de la qual es prendran les decisions. Caracteritzarem els nostres usuaris, reals i potencials, i els usos que fan de la biblioteca. També és on justificarem la necessitat d'elaborar una política de desenvolupament de la col·lecció.

## **2. Objectius**

Enumerarem les metes que volem aconseguir mitjançant la redacció del document, entre les quals hi ha la voluntat de formar una col·lecció coherent amb la missió i els objectius de la biblioteca, assenyalar les prioritats i limitacions e la col·lecció, fixar l'àmbit d'actuació de la biblioteca i facilitar la coordinació amb altres entitats municipals, etc.

## **3. Audiència**

En aquest apartat definirem a qui va dirigit el document. L'audiència seran tant els professionals de la biblioteca i d'altres entitats amb les quals serà necessària la col·laboració, com els usuaris —potencials i reals— de la unitat d'informació. És un deixarem palès la voluntat de fer arribar el document a tothom i n'establirem la seva natura com a element de comunicació amb altres biblioteques, professionals, col·laboradors i també les persones a qui prestem el servei.

## **4. Lleis, directrius i estàndards**

Definirem la legislació vigent en el nostre marc d'actuació, que seria la *Llei 4/1993, de 18 de març, del sistema bibliotecari de Catalunya* i en destacarem aquells articles més rellevants que facin referència al nostre cas. Així mateix, esmentarem documents de referència a partir dels quals elaborarem la nostra política de desenvolupament de col·leccions, directrius i estàndards d'organitzacions com la IFLA en els quals ens basem per a redactar la PDC.

D'aquesta manera definim que actuem dins d'un context i d'acord a unes normes establertes, i que el document no és un ens independent que s'ha generat de manera espontània, sinó el resultat d'una planificació d'acord a la legislació, les directrius i els estàndards vigents.

## **5. Responsables de la col·lecció**

Hem de comunicar en el document en qui recau la responsabilitat d'elaborar la col·lecció, mantenir-la, avaluar-la i fer-la créixer d'acord als paràmetres establerts. S'haurien d'incloure professionals de diversos departaments que formin un equip.

## **6. La col·lecció i les seves limitacions**

En aquest apartat descriurem la nostra col·lecció actual, definint els nostres fons, les característiques de cada un, quina es la seva organització, el seu abast (geogràfic, lingüístic, etc.), el nivell i les matèries, fent especial menció a la col·lecció local i dedicant-nos a caracteritzar-la. De la política de desenvolupament de Talavera de la Reina en podem extreure la conclusió que plasmar aquestes dades també de manera visual és molt beneficiós, ja que ajuda a fer-ne una lectura i fa que el document sigui accessible per a tothom, perquè sinó caiem en el perill d'elaborar una política que només puguin utilitzar els propis professionals de la unitat d'informació, perdent l'element comunicatiu de la mateixa.

Aquí hauríem de definir cada una de les col·leccions, els suports dels quals disposem i l'objectiu de cada una, a més a més de l'audiència a la qual van dirigida (per exemple, quines edats comprèn la col·lecció infantil?).

Alhora hem de manifestar la necessitat que la col·lecció estigui en constant canvi i s'adapti a les circumstàncies, per tal d'assegurar que sempre serà una col·lecció al servei de les necessitats dels usuaris i que respondrà, en tot moment, a la missió de la nostra unitat d'informació. Sinó, correm el risc d'elaborar una col·lecció que sigui simplement un conjunt de recursos emmagatzemats a la biblioteca sense cap propòsit.

Finalment, establirem les limitacions de la col·lecció actual per tal de ser-ne conscients i poder suplir-les o minimitzar-les, en cas que sigui possible. També hem de ser realistes i tenir en compte que una col·lecció mai estarà completa al 100% ni podrem controlar tots els aspectes que afecten a la nostra biblioteca i estan més enllà del que podem controlar.

## **7. Criteris de selecció**

Establirem uns criteris generals de selecció aplicables a totes les col·leccions, a mode d'introducció i perquè serveixin de guia per a la resta de seccions a comentar en profunditat.

Definirem criteris de selecció per a cada una de les col·leccions, igual que a l'exemple de la PDC de Talavera de la Reina, reproduint la mateixa estructura per a cada un dels apartats i emplenant-la segons les característiques pròpies de cada col·lecció. Aprofitarem aquestes seccions per a tenir en compte qualsevol particularitat que ens obligui a enfocar la selecció d'una manera diferent per intentar cobrir qualsevol possibilitat. Per a cada col·lecció establirem criteris segons el contingut dels recursos (matèries, nivell de profunditat i llengua dels documents), la tipologia dels recursos (tipus de documents, tipus de suports, nombre d'exemplars i duplicació de títols) i els criteris de qualitat (autoria, contingut, editorial o segell de fabricació i característiques tècniques).

Els apartats que contemplarem dins d'aquesta secció es corresponen amb les col·leccions, i són: el fons de consulta, el fons de lectura, la col·lecció local, fons especials (aquí podria ser interessant dividir l'apartat per definir els criteris per a cada un), el fons audiovisual, l'hemeroteca, i el fons infantil.

## **8. Procediments i eines de selecció**

Definirem i explicarem els procediments per mitjà dels quals farem la selecció d'obres noves per a incloure-les a la col·lecció i quines són les eines de les que ens servirem per a dur-ho a terme.

## **9. Mètodes d'adquisició**

Establim els mitjans pels quals es farà l'adquisició de les obres seleccionades, ja que en tindrem en compte varis i els explicarem, per tal de fixar les limitacions de cada un d'ells i deixar clar quan hi recorrerem. Entre aquests mètodes d'adquisició trobem la compra, la subscripció (és molt important tenir-la en compte per a publicacions periòdiques però també per poder garantir l'accés dels usuaris a recursos intangibles com bases de dades), donacions i intercanvis amb altres institucions.

## **10. Avaluació i retirada de fons obsolet**

S'ha d'explicar la necessitat d'una revisió constant de la col·lecció i la seva renovació periòdicament. Definirem quina ha de ser aquesta periodicitat per tal d'assegurar la vigència i les condicions dels documents. D'aquesta manera podrem retirar aquells documents obsolets o en mal estat i fer una nova compra o substituir-los per recursos més adequats. Establirem els mètodes pels quals durem a terme l'avaluació i qui s'encerregarà d'aquesta, deixant clar quins seran els criteris als quals sotmetrem la col·lecció per decidir quin ha de ser el seu futur (per exemple, no podem tenir en compte simplement el seu estat físic, sinó també l'actualització dels continguts i altres elements). També hem d'aclarir com es farà la retirada del fons obsolet.

## **11. Polítiques de comunicació amb els usuaris**

Definim els mètodes pels quals els usuaris poden fer donacions i expressar suggerir fent una desiderata, elaborarem documents per a que es puguin fer aquestes sol·licituds i la informació que hem de demanar per tenir-la en compte. Aquests documents poden incloure's a l'annex. També explicarem què es valora per acceptar una donació o dur a terme una compra suggerida. Aquest apartat és especialment important perquè l'usuari entengui la biblioteca com un centre regit per unes normes i uns propòsits, i no un dipòsit de llibres i documents. És interessant que les persones entenguin per quina raó una donació és rebutjada o quins criteris hi ha per acceptar els suggeriments de compra, mostrant que en cap moment són decisions arbitràries o fruit del desagraïment.

## Bibliografia

Ajuntament de Manresa (2019). *Anàlisi semestral de la immigració estrangera a Manresa*.

[https://www.manresa.cat/docs/docsArticle/4282/desembre\\_2019\\_padro.pdf](https://www.manresa.cat/docs/docsArticle/4282/desembre_2019_padro.pdf)

Ajuntament de Molins de Rei. Biblioteca Pau Vila (s.d.). *Política de desenvolupament de la col·lecció de la Biblioteca Pau Vila de Molins de Rei*.

[https://fima.ub.edu/poldoc/sites/poldoc/files/fitxers/PoliticaDesenvolupamentColleccio\\_BP.V.pdf](https://fima.ub.edu/poldoc/sites/poldoc/files/fitxers/PoliticaDesenvolupamentColleccio_BP.V.pdf)

Ayuntamiento de Talavera de la Reina (2020). *Resumen numérico por nacionalidades*. [http://www.talavera.es/sites/ayto-talavera/files/documentos/talavera/Estad%C3%ADsticas/Estad%C3%ADstica/resumen\\_de\\_nacionalidades\\_a\\_fecha\\_01\\_de\\_octubre\\_de\\_2020\\_datos\\_ayto.pdf](http://www.talavera.es/sites/ayto-talavera/files/documentos/talavera/Estad%C3%ADsticas/Estad%C3%ADstica/resumen_de_nacionalidades_a_fecha_01_de_octubre_de_2020_datos_ayto.pdf)

Ayuntamiento de Talavera de la Reina. Biblioteca José Hierro (2005). *Política de selección y adquisición en la Biblioteca Pública Municipal José Hierro de Talavera de la Reina*.

[https://fima.ub.edu/poldoc/sites/poldoc/files/fitxers/talavera\\_2005\\_es.pdf](https://fima.ub.edu/poldoc/sites/poldoc/files/fitxers/talavera_2005_es.pdf)

Biblioteca José Hierro. (s.d.). Recuperat 15 octubre 2020, de <http://biblioteca.talavera.es/content/biblioteca-jos%C3%A9-hierro>

Diputació de Barcelona (2012). *Política de desenvolupament de la col·lecció de la Gerència de Serveis de Biblioteques de la Diputació de Barcelona*.

<https://www.diba.cat/documents/16060163/22275360/pdc12.pdf/82c3dfd0-d083-41f6-b133-7f4fe31977c3>

Diputació de Barcelona (s.d.). *Evolució de les dades 2017-2019. Manresa. Biblioteca El Casino*.

[https://media.diba.cat/bibliodocs/FPT\\_BIB\\_Manresa\\_Biblioteca\\_Casino.pdf](https://media.diba.cat/bibliodocs/FPT_BIB_Manresa_Biblioteca_Casino.pdf)

Diputació de Barcelona (s.d.). *Evolució de les dades 2017-2019. Manresa. Biblioteca Ateneu Les Bases.*  
[https://media.diba.cat/bibliodocs/FPT\\_BIB\\_Manresa\\_Biblioteca\\_Ateneu\\_Bases.pdf](https://media.diba.cat/bibliodocs/FPT_BIB_Manresa_Biblioteca_Ateneu_Bases.pdf)

Generalitat de Catalunya (2014). *Mapa de la Lectura Pública de Catalunya.* [https://biblioteques.gencat.cat/web/.content/tematic/el-servei-de-biblioteques/linies-dactivitat/planificacio-bib/mapa-lectura-publica/documents/MLPC\\_2014.pdf](https://biblioteques.gencat.cat/web/.content/tematic/el-servei-de-biblioteques/linies-dactivitat/planificacio-bib/mapa-lectura-publica/documents/MLPC_2014.pdf)

Idescat (s.d.) <https://www.idescat.cat/?lang=cat>

INE (s.d.) <https://www.ine.es/index.htm>

Llei 4/1993, de 18 de març, del sistema bibliotecari de Catalunya.

Red de bibliotecas públicas de Castilla-La Mancha (s.d.). Recuperat 2 novembre 2020, de <http://reddebibliotecas.jccm.es/portal/>