



MEMÒRIA PRACTICUM

ATENEU BARCELONÈS

HELENA CANELA

Tutor de l'entitat: Àlex Cosials
Tutora UB: Ana Rubió

Curs 2020-2021

Sumari

INTRODUCCIÓ	2
L'ATENEU BARCELONÈS	2
HISTÒRIA DEL CENTRE	3
UBICACIÓ ,EDIFICI I MOBILIARI	4
ORGANIGRAMA GENERAL	5
BIBLIOTECA I ARXIU	6
<input type="checkbox"/> EQUIP DE BIBLIOTECA I ARXIU	7
<input type="checkbox"/> SERVEIS	8
BIBLIOTECA	9
<input type="checkbox"/> ESPAI I EQUIPAMENTS	9
<input type="checkbox"/> USUARIS	10
<input type="checkbox"/> FONS I COL·LECCIONS	11
ARXIU HISTÒRIC	13
<input type="checkbox"/> ESPAI I EQUIPAMENTS	13
<input type="checkbox"/> USUARIS	14
<input type="checkbox"/> FONS	15
DIFUSIÓ	17
PROPOSTA DE MILLORA	19
<input type="checkbox"/> DEFINICIÓ DE LA PROPOSTA	19
<input type="checkbox"/> JUSTIFICACIÓ DE LA PROPOSTA	19
<input type="checkbox"/> OBJECTIUS	20
<input type="checkbox"/> ACCIONS A DESENVOLUPAR	20
<input type="checkbox"/> PLANIFICACIÓ	20
<input type="checkbox"/> AVALUACIÓ	21
CONCLUSIONS	21
BIBLIOGRAFIA	22

ANÀLISI DEL CONTEXT

INTRODUCCIÓ

Aquest treball és un recull sobre l'estada de pràctiques que he realitzat a l'Ateneu Barcelonès, durant el primer semestre del curs 2020-2021. Realitzant 240 hores de treball en aquesta entitat, més en concret al departament de serveis tècnics de la biblioteca juntament amb els seminaris en grup.

Les pràctiques s'han realitzat del 20 d'octubre fins al 22 de gener. Tot i haver sigut durant la pandèmia de la Covid-19, he tingut la sort de poder fer la totalitat de les hores de manera presencial.

Per començar he elaborat una anàlisi del context, explicant què és l'Ateneu Barcelonès, la seva història, la ubicació, edifici i equipaments, ja que compten amb un espai realment privilegiat, l'organigrama general de l'Ateneu amb tots els departaments que compten.... Seguidament m'he centrat en la biblioteca i l'arxiu perquè són les seccions de l'Ateneu que he conegut durant la meva estada de pràctiques, explicant l'equip que ho forma, els usuaris, fons i serveis que ofereixen...

A partir d'aquesta anàlisi del context juntament amb el que vist durant la meva estada a l'Ateneu, he fet una anàlisi dels punts forts i febles del centre, i seguidament una possible proposta de millora a partir de les debilitats.

Gràcies a l'estada a l'Ateneu he pogut descobrir la gran feina que realitza l'equip tècnic de biblioteca, he descobert el fons documental de la institució, el qual compta amb una riquesa única i he pogut gaudir d'un espai excepcional tot i trobar-nos en un any complicat a causa de la pandèmia.

L'ATENEU BARCELONÈS

L'Ateneu Barcelonès és una associació que acompanya des de fa més de cent cinquanta anys la societat i la cultura catalana amb la voluntat de ser un dels principals centres de debat intel·lectual.

El fet de ser un ateneu és el que la diferencia d'altres unitats d'informació. Però, que és exactament un ateneu? Un ateneu és un tipus d'associació cultural d'iniciativa privada que organitza xerrades, conferències, cursos o altres activitats d'interès per als seus associats amb l'objectiu de difondre la ciència i la cultura. Per tant, estem parlant d'una associació civil, que per a formar-hi part i poder gaudir-ho has de ser associat de l'entitat per poder gaudir dels privilegis que atorga formar part de l'Ateneu.

Els objectius principals de l'Ateneu Barcelonès, són promoure l'auto formació cultural ciutadana, impulsar un diàleg obert, transversal i constructiu amb la societat civil, ser un centre de difusió de debats d'àmbit nacional i un nucli de creació per a promoure l'activitat intel·lectual col·lectiva.

L'Ateneu compta amb gran diversitat d'activitats a la seva seu gràcies a la seva variada agenda cultural on celebren conferències, taules rodones, debats, recitals, concerts, tallers, projeccions de cinema, cursos... una molt bona oferta cultural que gaudeixen 300.000 persones cada any, en aquest aspecte els Ateneus fan activitats molt semblants, com és l'Ateneu de Maó on l'oferta cultural i les activitats que s'hi realitzen són molt semblant a la del Ateneu Barcelonès: premis literaris, taules rodones, tertúlies, conferències...

L'Ateneu és conegut gràcies al fet que compta amb l'Escola d'Esriptura més important de l'Estat espanyol, on molts dels seus alumnes aconsegueixen ser grans i coneguts escriptors.

Un altre fet molt important de l'Ateneu Barcelonès i sobre el qual em centraré en aquest treball, és la seva biblioteca. L'Ateneu acull la biblioteca civil privada més important de Catalunya amb una de les col·leccions bibliogràfiques més valuoses del país, formada per 250.000 documents, 1.800 títols de revistes, 20 incunables, 50 títols manuscrits i prop de 3.000 obres de llibre antic. I el 40% del seu fons no es pot trobar en altres biblioteques.

HISTÒRIA DEL CENTRE

¹El projecte de crear un Ateneu a la ciutat de Barcelona comença a plantejar-se entre professions lliberals i la burgesia incipient des de 1835.

No és fins al 1860 que es funda l'Ateneu Català, institució on es troben els orígens de l'Ateneu Barcelonès. La fusió d'aquest amb el Centro Mercantil Barcelonès (fruit de la unió entre el Casino Barcelonès i el Círculo Mercantil Barcelonès) es formalitza l'any 1872.

Des de l'any 1906 té la seu al palau Savassona del carrer de la Canuda de Barcelona, obra construïda el 1796 pel mateix titular de l'edifici, Josep Francesc de Ferrer de Llupià Brossa, baró de Savassona.

Des d'un principi l'Ateneu va saber guanyar-se prestigi com a centre promotor de la cultura, celebrant conferències i exposicions i organitzant cursos i disputant competicions com els Jocs Florals, i va acollir penyes artístiques i literàries com la de Joaquim Borralleras i Graud de la qual sortí el premi Crexells (premi de novel·la atorgat anualment a la millor novel·la en català).

Al llarg de molts anys l'Ateneu Barcelonès va exercir una notable influència a la vida pública catalana i personalitats significatives del país en van ocupar la presidència com per exemple: Josep Yxart i de Moragas, Josep Pella i Forgas, Àngel Guimerà i Jorgue, Valentí Almirall...

Durant la Guerra Civil de 1936-39, la biblioteca, sota el control de la Direcció del Servei de Biblioteques Populars, va esdevenir pública.

El 1939, després de la Guerra Civil l'Ateneu va reprendre les seves activitats tot i que disminuïdes per les intervencions franquistes, es va iniciar la democratització de l'Ateneu on aprovaren nous estatuts i on s'acordà l'elecció dels presidents per votació dels socis com s'havia fet des del 1960.

Entre les iniciatives més destacades posteriors al 1977, es va reprendre el premi Creixells el qual va ser suprimit per les autoritats franquistes, la creació de l'escola d'Esriptura i Humanitats (1998) i la publicació a internet d'una part del seu fons digitalitzat amb un previ acord amb l'empresa Google.

La institució ha rebut, entre altres guardons, La creu de Sant Jordi (1983), la medalla d'Or al mèrit cultural de l'Ajuntament de Barcelona (2007)...

– ¹ *Ateneu Barcelonès | enciclopèdia.cat. (s. f.). Recuperado 4 de febrero de 2021, de <https://www.enciclopedia.cat/ec-eec-1009.xml>*

L'any 2003 es realitzà una nova reforma de la seu on es reestructuraren els equipaments de l'interior i s'habilità una nova sala d'actes i una sala d'exposicions. L'any 2007 es rehabilità la biblioteca.

UBICACIÓ ,EDIFICI I MOBILIARI

L'ateneu Barcelonès, compta amb un edifici i espai privilegiat, amb la seu al Palau Savassona de Barcelona declarada Bé Cultural d'Interès Nacional, un edifici neoclàssic de finals del segle XVII, una casa senyorial.

S'accedeix a l'Ateneu pel carrer de la Canuda, ubicació cèntrica situada a peu de carrer i a prop d'altres equipaments com comerços, restaurants, estació de metro, rodalies, parades de bus a dos minuts de les Rambles... per tant es tracta d'un edifici amb molt bona accessibilitat gràcies a la seva ubicació que a més compta amb servei de bar i restaurant al seu interior. Un centre amb el qual compararia aquesta bona ubicació és el Centre Excursionista de Catalunya, ²el qual es troba a tan sols 7 minuts de l'ateneu i també en una ubicació molt cèntrica i un edifici històric.

A l'Ateneu tenen una especial cura a l'hora de conservar l'edifici per tal de salvaguardar el patrimoni arquitectònic que suposa un edifici declarat monument històric nacional i inclòs al Catàleg de Patrimoni de l'Ajuntament de Barcelona. Tal i com passa amb el "Ateneo de Madrid" (³Centre agermanat de l'Ateneu Barcelonès, amb conveni de col·laboració), al ser centres ubicats en una seu històrica, es troben molts cops immersos en obres de rehabilitació.

A més l'Ateneu compta amb una col·lecció d'obres artístiques ⁴que es poden consultar a la plataforma digital Testimonis Artístics. Aquesta col·lecció contemporània s'enriqueix gràcies a la donació d'artistes o familiars. Aquestes escultures, pintures... es troben per tot l'edifici de l'ateneu.

L'Ateneu també compta amb un jardí romàntic on habitualment és un espai de trobada i estada dels socis de l'entitat i acull tota mena d'activitats: concerts, presentacions de llibres, projeccions de cinema...El jardí està compost per diversos parterres amb formes geomètriques, un estany amb una font amb peixos i les famoses palmeres les quals aquest any han hagut de ser traslladades a un viver a causa de la construcció de l'Espai Rogent (Espai rehabilitat i transformat com a biblioteca patrimonial), ja que requeria prendre mesures d'impermeabilització a causa d'estar ubicat just a sota del jardí, d'aquest nou espai en parlaré amb més profunditat més endavant.

Cada any es restauren peces patrimonials les quals sempre que és possible, se'ls hi donen ús quotidià com per exemple cadires Thonet d'estil vienès de la cafeteria, taules de la biblioteca o com l'ascensor que avui dia es conserva tal com va ser dissenyat el 1906 per Josep Maria Jujol i el més sorprenent és que segueix funcionant gràcies a un correcte manteniment que ha permès allargar la vida d'aquest ascensor.

² CEC. (s. f.). Centre Excursionista de Catalunya. Recuperado 23 de febrero de 2021, de <https://cec.cat/>

³ Inicio—Ateneo de Madrid. (s. f.). Recuperado 23 de febrero de 2021, de <https://www.ateneodemadrid.com/>

⁴ Col·lecció d'art. (s. f.). Testimonis Artístics de l'Ateneu Barcelonès. Recuperado 9 de febrero de 2021, de <http://testimonisartistics.ateneubcn.cat/col-leccio-dart/>

En conclusió, crec que l'edifici de l'Ateneu i especialment les sales de la biblioteca tenen molt valor arquitectònic i s'està lluitant perquè el seu atractiu sigui compatible amb la funcionalitat i confortabilitat dels espais, per això s'han realitzat reformes com la del 2005-2008, per a recuperar elements patrimonials, però també garantir la seguretat i adequació tecnològica de l'època que ens trobem, preparant-la pel futur.



Primera seu de l'Ateneu, rambla dels Caputxins, 36-38



Entrada de Carruatges a principis del segle XX

ORGANIGRAMA GENERAL

L'ateneu està compost per diversos departaments, per començar tenim la gerència la qual s'encarrega de dirigir i supervisar tots els departaments.

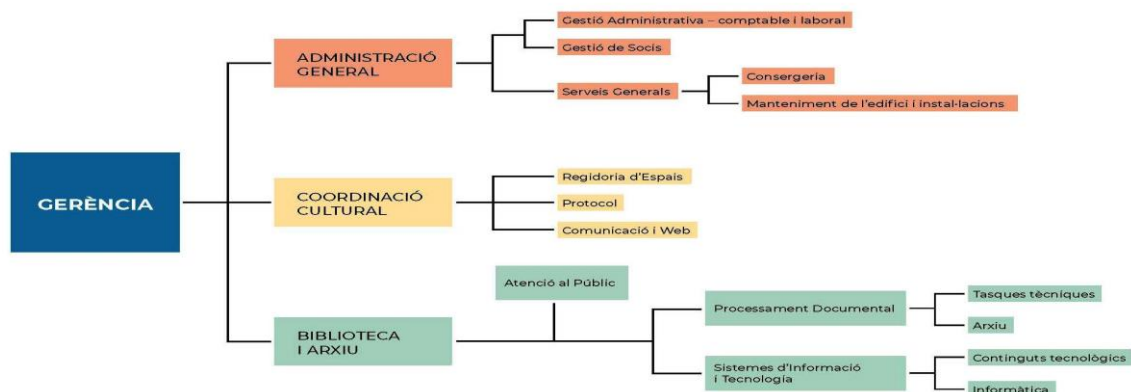
Seguidament hi ha l'administració general, que com es pot veure s'encarrega de la gestió administrativa (Comptable i laboral), gestió de socis i dels serveis centrals que són la consergeria i el manteniment de l'edifici i instal·lacions.

També compten amb la coordinació cultural, departament que s'encarrega de la regidoria d'espais, protocol i comunicació web.

I per acabar, el departament de biblioteca i arxiu que comentaré més profundament en el següent punt del treball.

Per tant l'organigrama de l'equip professional que conforma l'Ateneu és el següent:

Equip professional



Equip Professional⁵

⁵ <https://www.ateneubcn.org/ateneu/que-es-ateneu/equip>

BIBLIOTECA I ARXIU

La biblioteca i l'Arxiu de l'Ateneu Barcelonès es defineixen com una unitat funcional. Per tant les funcions i serveis de l'arxiu es presten des de la biblioteca.

La biblioteca de l'Ateneu Barcelonès és una de les biblioteques receptores dels corrents filosòfics, artístics, tècnics i culturals europeus de Catalunya. A través dels seus fons arxivístics i col·leccions bibliogràfiques, es pot accedir a autors i moviments científics i culturals. Una gran part de les col·leccions de la Biblioteca de l'Ateneu Barcelonès publicades abans de 1900 no es troben en altres biblioteques de Catalunya.

La biblioteca de l'Ateneu Barcelonès és una de les biblioteques receptores dels corrents filosòfics, artístics, tècnics i culturals europeus de Catalunya. A través dels seus fons arxivístics i col·leccions bibliogràfiques, es pot accedir a autors i moviments científics i culturals. Una gran part de les col·leccions de la Biblioteca de l'Ateneu Barcelonès publicades abans de 1900 no es troben en altres biblioteques de Catalunya.

La biblioteca de l'Ateneu té la missió de mantenir la condició de centre de consulta i recerca de caràcter especialitzat en ciències Humanes i Socials.

La biblioteca, com a unitat administrativa i de gestió, és un servei de l'Ateneu Barcelonès la finalitat de la qual és garantir l'accés a la informació necessària perquè la institució pugui assolir els seus **objectius**:

- Conservar, gestionar i difondre les seves col·leccions modernes i patrimonials, ser un centre d'informació i de servei orientat als socis i al públic investigador.
- Propagar el diàleg, coneixements artístics, literaris i científics
- Fomentar el desenvolupament moral i intel·lectual i els interessos del país.

La **missió** de la biblioteca és: Mantenir la condició de centre de consulta i recerca de caràcter especialitzat en l'àmbit de les ciències Humanes i Socials i en l'estudi del segle XIX i del primer terç del segle XX a Catalunya, principalment, mitjançant l'accés als seus fons històrics i patrimonials i la seva conservació, una estreta vinculació amb les línies de recerca de les universitats i centres investigadors.

Les **funcions** de la biblioteca són les següents:

- Oferir un espai de lectura i de consulta per als socis de l'Ateneu.
- Donar suport a les activitats de les seccions i de les associacions que acull l'entitat.



Biblioteca de l'Ateneu Barcelonès

- **EQUIP DE BIBLIOTECA I ARXIU**

Com he esmentat anteriorment, la biblioteca de l'Ateneu Barcelonès i l'Arxiu es defineixen com una unitat funcional.

Per començar hi ha **el director** de la biblioteca i arxiu, el meu tutor Àlex Cosials. El seu càrrec és de lliure designació per part de la Junta Directiva de l'Ateneu. El director té diferents funcions com: fer complir el reglament General de la Biblioteca, organitzar i supervisar les tasques del personal, dissenyar sistemes d'organització de la biblioteca, planificar tota l'activitat i donar directrius tècniques, proposar accions de millora, proposa la distribució del personal, organitzar al personal tècnic perquè desenvolupi les tasques que li corresponen en projectes i serveis, administrar el pressupost de la biblioteca, representar la biblioteca davant de la Junta Directiva i davant d'altres institucions externes, coordinar l'àmbit TIC amb el de processament documental, coordinar els processos relacionats amb l'Arxiu històric i de gestió i elaborar informes de rendiment de la biblioteca per incorporar-los a la Memòria anual de l'Ateneu Barcelonès.

Per una part trobem **l'Atenció al públic**: personal que treballa al taulell i realitza funcions com: atendre al públic, crear les fitxes personals de nous usuaris, atendre les peticions d'informació bibliogràfica o serveis a la sala de lectura que facin els usuaris, atendre peticions d'informació o serveis que arribin en remot, elaborar i mantenir eines de recerca bibliogràfica, siguin internes o d'ajut per als usuaris, en paper, o en format digital. Les tasques d'atenció al públic són generals del personal tècnic especialitzat (els titulats en Informació i Documentació/Biblioteconomia i documentació i en Arxivística), cada dia hi ha algú diferent del taulell, és un lloc de treball rotatiu. Seguidament hi trobem el personal dedicat a els **sistemes d'informació i tecnologia**, on hi ha un responsable de projectes (Sergi Montes) i dos treballadors més (Pablo Casas i Miguel Ángel Torrijos), el personal d'aquesta secció s'encarreguen de la informàtica i dels continguts tecnològics.

També hi ha responsable de **catalogació** (Mercedes Blanco) que treballa conjuntament amb altres treballadors com la Laura Nieto en la catalogació, la Marta Bilbeny que es dedica a la gestió de l'arxiu, i d'altres treballadores com l'Elena Álvaro, Montse Caparrós... Dedicades a **tasques tècniques**, com les adquisicions, préstec interbibliotecari...

Tot aquest personal que he esmentat forma l'equip tècnic de biblioteca, que se'ls pot trobar tant en un despatx de l'Ateneu com en el taulell.

*He esmentat al personal del torn de matí, ja que són amb els que he treballat i que conec les seves funcions.

• SERVEIS

Els serveis de La Biblioteca i de l'Arxiu històric estan orientats al públic investigador en general i als socis de l'Ateneu.

Des de la Biblioteca i Arxiu s'ofereixen els següents serveis:

Per a socis:

- o Servei de préstec de documents.
- o Ús de punts de lectura
- o Ús d'ordinadors i reproductors audiovisuals

Oberts a la comunitat universitària, investigadors i tota la ciutadania:

- o Consulta de les col·leccions patrimonials i fons d'arxiu.
- o Servei d'informació bibliogràfica.

Altres serveis:

- o Reprografia amb impressió.
- o Fotocòpies i escaneig de documents.

Un servei que va oferir l'Ateneu i que m'agradaria fer valdre ha sigut el servei de préstec a domicili durant les fases 1 i 2 de la desescalada de la pandèmia. Aquest servei va consistir en el fet que els socis de l'Ateneu podien demanar fins a 3 documents, de manera gratuïta i aquests eren enviats a domicili per a evitar desplaçaments, ja que aquests podien ser retornats fins al moment en el fet que els socis es poguessin desplaçar fins a l'Ateneu. Quan em van explicar aquest servei, vaig adonar-me de la capacitat que té la biblioteca de l'Ateneu de reinventar-se i adaptar-se a les adversitats, com ha sigut la pandèmia de la COVID-19.

BIBLIOTECA

• ESPAI I EQUIPAMENTS

Com es pot veure a la fotografia, la Biblioteca de l'Ateneu és un Espai Modernista caracteritzat per la intervenció arquitectònica i decorativa de Josep Maria Jujol, a diferència de l'Ateneu de maó, ja que aquest compta amb un estil arquitectònic tradicional dels habitatges senyorials dels segles XVII i XIX.

A més a la biblioteca de l'Ateneu Barcelonès hi ha conjunts de murals que decoraven l'antic menjador del Palau Savassona amb representacions mitològiques, bíbliques i històriques que al llarg del temps han patit diverses intervencions i restauracions.

Cal destacar que l'Ateneu compta amb un problema d'espai bastant significatiu, que els obliga a tenir els llibres repartits per tot l'edifici tant pels passadissos com per sales de les cinc plantes que té l'edifici de l'Ateneu en armaris tancats amb clau, això fa que per anar a buscar un llibre hagi d'agafar un manyoc de clau pels armaris i un manyoc de clau per a les sales, aquest fet fa que es perdi una quantitat de temps considerable, s'ha de dir que tot i tenir aquesta distribució dels llibres, compten amb una organització molt correcta que els permet saber on està cada llibre.

Un altre dels punts febles de l'equipament de la biblioteca, és que compten amb uns altells on també hi ha armaris amb llibres, estèticament queda molt bé i dona màgia a l'espai que es trobin llibres també als armaris de l'altell, però segons la meua opinió no és funcional i pot resultar perillós. Vaig tenir l'oportunitat de poder agafar un llibre que es trobava a l'altell (que és molt estret) i això va suposar que anés amb el manyoc de claus per obrir l'armari, vaig haver d'enfilar-me també en un tamboret per a poder agafar el llibre i sempre tenint molt de compte que no es caigui res a la planta de sota, ja que s'hi troben els usuaris.



Mural de la Biblioteca de l'Ateneu, de Francesc Pla 1743-1805

• USUARIS

Els socis de l'Ateneu són decisius, ells estableixen l'orientació de la institució i les prioritats amb les decisions preses en assemblea i amb la seva implicació en els òrgans de govern. Són els agents actius de l'entitat, que amb la seva participació generen un espai ple de dinamisme.

El primer dia que vaig començar a l'Ateneu, em van preguntar què creia que era el més important de la biblioteca, vaig respondre el fons, i em van dir que el més important de la biblioteca de l'Ateneu són els usuaris, ja que són la raó de ser de la institució i a més permeten el seu finançament, ja que aquest prové principalment de les quotes que abonen els socis juntament amb subvencions que reben de diverses administracions públiques i dels patrocinis privats. Dins de la biblioteca de l'Ateneu Barcelonès hi podem trobar diverses

tipologies d'usuaris:

1. Alumnes d'activitats formatives de l'Ateneu Barcelonès (Escola d'Espectura, cursos d'Història):
 - a. Utilització intensiva del préstec (principalment a domicili)
 - b. Utilització d'equipament informàtic i impressores
2. Usuaris "recreatius": Utilitzen la Biblioteca de l'Ateneu com un espai d'oci i de lectura.
 - a. Utilització intensiva del préstec (tant a domicili com a sala)
 - b. Utilització poc intensiva dels espais
3. Estudiants i treballadors lliberals:
 - a. Utilització intensiva dels espais (concentració de dilluns a diumenge)
 - b. Utilització de les infraestructures TIC (ordinadors, WIFI) i connexió a la xarxa elèctrica (càrrega de dispositius mòbils o portàtils)
 - c. Usuaris puntuals del servei de préstec (guies de viatge, revistes professionals...)
4. Investigadors (pot coincidir amb qualsevol dels perfils anteriors, i poden no ser socis):
 - a. Usuaris puntuals de préstec a sala.
 - b. Usuaris puntuals dels espais durant la consulta.

• FONS I COL·LECCIONS

La Biblioteca de l'Ateneu disposa d'un fons patrimonial i modern que supera els 250.000 volums, el 30% de les obres és singular i no es troba en altres biblioteques.

El fons de la biblioteca de l'Ateneu Barcelonès, cobreix les àrees temàtiques corresponents a la seva especialització, que en són les següents:

- Estudi de la història cultural i de les idees de la societat del segle XIX i primer terç del XX, fet semblant al Ateneo de Madrid⁶, perquè aquest tot i centrar-se en la vida cultural Espanyola, també compta amb una extensa col·lecció bibliogràfica dels segles XIX i XX.
- Creacions literàries
- L'àrea moderna es manté actualitzada d'acord amb el pols de la institució, especialment en humanitats.

La col·lecció **moderna** està formada per uns 75.000 volums, s'actualitza permanentment seguint la política de noves adquisicions d'acord amb la Política de desenvolupament de la col·lecció. A més com a centre de recerca modern, té en compte les especialitzacions derivades del patrimoni bibliogràfic, hemerogràfic i manuscrit de l'entitat.

L'esquema de classificació de la Biblioteca de l'Ateneu Barcelonès és:

- 0 Informació. Obres generals (biblioteconomia, tecnologies de la informació, premsa, periodisme).
- 1/2 Filosofia. Psicologia. Religió.
- 3 Ciències socials (sociologia, política, economia, dret, educació, etnologia, entre d'altres).
- 5 Ciències pures i naturals (història de la ciència, medi ambient, biologia, entre d'altres).
- 6 Ciències aplicades (medicina, entre d'altres).
- 7 Arts. Espectacles. Oci (història de l'art, arquitectura, arts decoratives, pintura, música, cinema).
- 8 Llengua. Literatura (lingüística, llengua catalana, literatura catalana, entre d'altres).
- 9 Història. Geografia. Biografia (història contemporània, història dels moviments polítics, biografies, entre d'altres).

Pel que fa a la **col·lecció patrimonial**, està formada per:

- **Manuscrits:** 1.649 manuscrits, entre els quals destaquen obres de teatre, manuscrits medievals i la col·lecció d'autògrafs. Pots accedir als manuscrits digitalitzats a través de la Memòria Digital de Catalunya.
- **Incunables:** 22 incunables, la majoria d'impremtes de Venècia i Barcelona, encara que també n'hi ha de la resta d'Espanya i d'Europa. Pots accedir als incunables digitalitzats a través de la Memòria Digital de Catalunya.
- **Reserva impresa:** composta per dos grans conjunts bibliogràfics. D'una banda, 3.000 volums impresos entre els anys 1501 i 1800, la major part d'ells d'impremtes espanyoles, franceses i italianes. Pots consultar els que s'han digitalitzat a Google Llibres. D'altra banda, més de 60.000 volums impresos a principis del segle XIX i el

⁶ Descripción del Catálogo / Biblioteca / Inicio—Ateneo de Madrid. (s. f.). Recuperado 23 de febrero de 2021, de <https://www.ateneodemadrid.com/Biblioteca/Descripcion-del-Catalogo>

primer terç del XX. En aquest conjunt destaquen llibres sobre el positivisme, el romanticisme i les revolucions culturals, socials i científiques del segle XIX. Algunes d'aquestes monografies s'han digitalitzat i pots consultar-les a través de la Memòria Digital de Catalunya.

- **Fulletts:** Més de 6.000 fullets impresos entre el segle XVII i primer terç del XX. Destaquen la col·lecció d'obres de teatre i la d'al·legacions i altres textos jurídics. Pots accedir als fullets digitalitzats a la Memòria Digital de Catalunya.
- **Revistes patrimonials:** Més de 1.800 títols de revistes i diaris, entre els quals cal destacar La Veu de Catalunya (el diari català de més llarga durada), Pèl & Ploma (la publicació artística més representativa del modernisme català), Diario curioso, histórico, erudito y comercial, público y económico (el diari més antic de Barcelona), Diari de Barcelona (el diari matinal més antic de l'Estat espanyol), i Diari català: polítich y literari (primer diari català, fundat per Valentí Almirall). Pots accedir a les revistes digitalitzades a la Biblioteca Virtual de Prensa Histórica o a l'ARCA (Arxiu de Revistes Catalanes Antigues).

A més la biblioteca està subscripta a més de 150 revistes i diaris d'abast nacional i internacional sobre les temàtiques següents:

- Premsa catalana, espanyola i estrangera
- Setmanaris i revistes d'actualitat
- Suplements culturals
- Cultura i Pensament
- Història
- Economia, Política i Societat
- Literatura, Llengua i Llibres
- Art, Música i Espectacles
- Ciència, Tecnologia i Salut
- Viatges, Escacs, Lleure i altres

La biblioteca permet les modalitats següents d'accés als seus fons:

- Préstec de documents
- Préstec interbibliotecari
- Reproducció de documents
- Portal d'accés obert "Almirall": fons digital de l'Ateneu Barcelonès

Durant les pràctiques vaig poder veure com es realitzava el tractament d'adquisicions mitjançant Koha. Buscant els proveïdors que normalment eren Amazon o Iberlibro, revisant les cistelles, cercant al catàleg revisant si hi havia més d'un, comparant el número de comanda, mirant el nom del soci i apuntant-lo en un "post it" que s'enganxava al llibre que havíem rebut, seguidament comprovava el preu a Amazon o Iberlibro, l'inclouïa al Koha i el guardava.

També vaig aprendre com es cancel·laven comandes i com es canvien d'una cistella a una altra a Koha. Si algun llibre no havia arribat d'Amazon i es trobava en estoc, s'havien d'afegir notes internes a Koha i indicant quin dia ho hem realitzat.

També, vaig veure que a l'Ateneu són molt rigorosos a l'hora d'acceptar donatius, a causa de la seva gran falta d'espai.

7 ARXIU HISTÒRIC

L'Arxiu de l'Ateneu Barcelonès, forma part de l'estructura orgànica de la Biblioteca. L'interès d'aquest fons documental és indubtable i va més enllà de la història estricta de l'entitat. El fons d'arxiu recull la història de la cultura catalana contemporània (debats, tendències, personatges, relleus generacionals...) a causa del paper que ha tingut l'Ateneu com a espai de sociabilitat intel·lectual i burgesa.

Els **objectius** d'aquest són: Conservar, gestionar i difondre els fons documentals institucionals i privats que custodia l'Ateneu .

L'Ateneu disposa d'un arxiu històric de gran relleu per a l'estudi de la societat civil barcelonina dels segles XIX i XX, compost per documents originals i un fons digital.

• ESPAI I EQUIPAMENTS

L'arxiu històric de l'Ateneu es troba en un dipòsit amb armaris compactes, compost per 116 metres lineals situat a la planta principal de l'edifici i que aplega Fons institucionals, familiars i personals dels quals parlaré amb profunditat més endavant.

Cal destacar la nova construcció de l'Espai Rogent que es va acabar just quan acabava la meua estada de pràctiques i el qual vaig tenir l'oportunitat de poder veure i d'afegir les etiquetes de cada armari compacte.

L'Espai Rogent ha suposat la recuperació d'un espai que fins ara no estava disponible, on s'ha transformat aquest espai com a Biblioteca patrimonial. Aquestes obres van suposar la retirada de 5 palmeres del jardí i el trasllat dels peixos de l'espai per a poder acomplir tasques d'impermeabilització de l'Espai Rogent, ja que es troba justament sota del jardí de l'Ateneu.

En aquest espai hi ha armaris compactes per a 40.000 volums, en condicions d'especial protecció per a la conservació del valuós fons històric de l'Ateneu Barcelonès, en una sala diàfana i amb equipaments que permeten la impermeabilització del conjunt de la nau, protecció contra incendis, extinció automàtica de gasos inerts i la climatització amb control de temperatura i humitat. A més s'ha habilitat la connexió entre el nou Espai Rogent i els espais de treball de l'equip de bibliotecaris de l'Ateneu Barcelonès situats a plantes superiors a través d'un ascensor.

Durant l'estada de pràctiques, vaig poder ordenar fotografies de l'arxiu que es trobaven en capsas, traspasant-les a àlbums de preservació i organitzant-les per anys, aquest fet ha comportat que les fotografies quedessin molt més ordenades i fàcilment consultables i també amb les condicions òptimes de preservació. Tot i que la majoria de fotografies ara es troben molt ben preservades, vaig veure que hi mancaven materials de preservació per a fotografies de gran format i per a objectes que també es trobaven al dipòsit com són trofeus de premis que s'han celebrat a l'Ateneu, tot i que l'organització de l'arxiu de l'Ateneu és molt bona, crec que s'hauria de buscar materials de preservació per a aquests elements.

A continuació, adjuntaré unes fotografies que vaig tenir la oportunitat de fer quan vaig visitar el nou Espai Rogent:

⁷ Col·leccions i fons. (s. f.). Ateneu Barcelonès. Recuperado 22 de febrero de 2021, de <https://www.ateneubcn.org/biblioteca-i-arxiu/sobre-la-biblioteca/colleccions-i-fons>



Nou Espai Rogent



Equipament de climatització de l'Espai Rogent

• USUARIS

Els usuaris dels fons d'arxiu de l'ateneu Barcelonès serien els següents

- **Usuaris interns:** Els usuaris interns són els que formen part de les unitats administratives i funcionals de l'Ateneu Barcelonès, per tant hi trobem els següents:
 - Administració
 - Comunicació
 - Programació cultural
 - Escola d'Espectura
 - La pròpia biblioteca

Durant la meua estada de pràctiques vaig veure dues situacions reals on usuaris interns varen necessitar utilitzar l'arxiu i que permet entendre millor aquesta tipologia d'usuaris:

Durant el temps que vaig estar a l'Ateneu s'estava preparant l'exposició sobre les dones de l'Ateneu Barcelonès (1975-2020) es van necessitar fotografies o documents que es troben a l'arxiu i per tant vaig veure que s'utilitza molt de manera interna.

També vaig poder veure que van necessitar una fotografia antiga del Faristol Jujol que s'ha restaurat molt recentment, es varen necessitar fotografies que es trobaven a l'arxiu perquè els arquitectes el poguessin restaurar de la manera més fidel a l'original .

- **Usuaris externs:** els usuaris externs que normalment utilitzen l'arxiu de l'ateneu són
 - Personal investigador
 - Estudiosos del segle XIX i primer terç del XX
 - Institucions culturals o de recerca
 - Altres unitats d'informació

Cal destacar que la consulta del fons de l'Ateneu Barcelonès és oberta a tota la ciutadania presentant el carnet de la comunitat universitària o investigadora, o bé el DNI.

- **FONS**

Els fons del arxiu de l'Ateneu és el que més he pogut veure durant la meua estada de pràctiques ja que em vaig dedicar a digitalitzar-lo i també a ordenar les fotografies en àlbums de preservació. L'Arxiu està compost per 116 metres lineals on s'aplega: Fons personals fons institucionals o d'entitats i fons familiars.

Els **Fons institucionals** estan formats pel conjunt de documents relatius a l'activitat de l'entitat des del seu origen, compost per 111 metres lineals:

- Casino Barcelonès (1844-1869)
- Círculo Mercantil (1864-1869)
- Centro Mercantil Barcelonès (1869-1872)
- Ateneo Catalán (1860-1872)
- Institució actual: Ateneu Barcelonès (1872-)

Els fons institucionals es troben compostos per fons documental, gràfic i sonor.

Els fons personals i familiars compostos per 5 metres lineals, el formen diversos llegats personals i familiars, normalment són donacions de les famílies.

D'aquests fons en concret vaig haver de buscar informació i fer-ne un inventari per a fer una proposta d'inclusió d'aquests fons en el quadre de classificació i son els següents.

Fons personals:

- **Fons Joan Crexells**
(Barcelona, 5 de març de 1896 - 13 de desembre del 1926). Filòsof, escriptor intel·lectual català.)
- **Fons Lluís Carreras Lastortras**
(Mataró, Maresme, 1840 — Barcelona, Barcelonès, 1888). Crític literari i publicista en llengua castellana)
- **Fons Carles Alfons Guitart i Iniesta**
(València, 1941, Barcelona 2014). Soci de l'Ateneu, llicenciat en dret, filosofia i lletres. Aficionat de la lectura, escriptura, muntanya i filatèlia)
- **Fons Joeroni Guillén i Peña**
(Barcelona, 6 de desembre del 1909-). Bibliotecari de l'Ateneu del 1925 fins al 1985. Realitzà una gran feina mecanogràfica)

- **Fons Francesc Gomà**
(Valls, Alt Camp 16 d'abril de 1915 - Barcelona 1998) fou un filòsof català nebot del cardenal Isidre Gomà i Tomàs)
- **Fons Maria Luz Morales**
(La Corunya , 1889 - Barcelona , 1980). Periodista pionera del periodisme cultural i escriptora espanyola del segle XX. Primera dona a Espanya directora d'un diari nacional, La Vanguardia , que va dirigir entre 1936 i 1937, a l'inici de la Guerra Civil Espanyola .
- **Fons Josep Maria Roca i Heras**
(Barcelona, 23 de març de 1862- Barcelona, 1 de maig de 1930).Metge i escriptor català.
- **Fons Josep Buyreu Marí**
(Barcelona,1914- Barcelona,1973). Pintor i periodista.
- **Fons Jaume Serra Gasulla**
(Barcelona, 1916 — Barcelona, 1973). Economista i publicista. Divulgà a Catalunya el pensament georgista. Fou vicepresident de la International Union for Value Taxation and Free Trade, de Londres.
- **Fons Agustí Escalsans**
(Barcelona, 1895 - Barcelona, 3 de desembre de 1967).Escriptor i poeta català
- **Fons Juli Manegat**
(Barcelona, 4 de gener de 1922 - 9 d'agost de 2011).Periodista i escriptor català.

Fons familiars:

- **Fons família Gassol**
(La Selva del Camp, 6 d'octubre de 1893 - Tarragona, 19 de setembre de 1980) fou un destacat poeta i polític català.

Fons família Parellada

A més tot i no constar a la pàgina web vaig poder inventariar 3 unitats d'instal·lació de fons d'entitats:

Fons d'entitats:

- **Fons Societat del Born (documentació del 1859-1873)**
Entitat recreativa fundada a Barcelona el 1858 que amb el lema "filantropia i diversió" fou l'encarregada d'organitzar els carnivals barcelonins. Mangué les seves activitats fins al 1874 i es va dissoldre definitivament el 1876.
- **Fons Circulo Equestre :**
Societat fundada el 26 de novembre de 1856 en un pis de la ronda de Sant Pau de Barcelona per un grup de barcelonins enamorats de l'hípica. El Círculo Equestre és un club esportiu i social.

- **Fons Ateneu Obrero de Barcelona:** (Documentació del 1892-1915).
Entitat cultural de Barcelona fundada el 1881 amb l'objectiu de fomentar l'ensenyament i la instrucció de la classe obrera, que completava amb l'exercici de la gimnàstica i altres activitats físiques com l'excursionisme.

A partir del Quadre de Fons que fa referència al fons, subfons, sèries i col·leccions és com se sistematitza la tasca de la Gestió Documental de tota la documentació generada per l'Ateneu Barcelonès.

DIFUSIÓ

L'ateneu té molts canals per on fa difusió i dona a conèixer les seves activitats. Per començar, compta amb la pàgina web on hi ha una presentació del centre i també concretament de la biblioteca i arxiu on es mostra el catàleg, serveis i gestions electròniques i s'hi expliquen els projectes propis i cooperatius. També hi ha un apartat on s'expliquen tots els espais i sales de l'edifici, l'escola d'escriptura i finalment un apartat de premsa on publiquen les últimes notícies de l'ateneu o sobre l'ateneu. A més també hi ha una categoria que s'anomena "en directe" on s'hi retransmeten conferències en viu.

Un altre via de difusió de l'Ateneu són les xarxes socials, l'Ateneu es troba present a YouTube, Facebook, Twitter i Flickr.

A YouTube compta amb 3,82 m subscriptors, sobretot s'hi penguen conferències. En el canal de YouTube, podem veure que tenen bastants seguidors i visualitzacions als vídeos, però la interacció amb els usuaris no és gaire elevada comparat amb els seguidors que tenen, els vídeos tenen una mitja de 10 "m'agrada" i la majoria no tenen cap comentari.

Pel que fa a Twitter "@ateneubcn", l'Ateneu disposa de molts seguidors, en concret 14,4 mil, a Twitter hi publiquen les activitats que es realitzaran durant el dia i ultimes notícies que van ocurrent dins la casa.

A Instagram (amb el mateix nom d'usuari que a Twitter) disposen de 4.057 seguidors i 589 publicacions les quals moltes són per informar d'activitats o notícies i d'altres són fotografies de l'Ateneu per donar-se a conèixer.

A Facebook tenen 8720 seguidors i l'utilitzen també com a eina de difusió, espai de debat i sobretot per a compartir esdeveniments on els socis poden indicar si assistiran.

També usen la xarxa social Flickr, la qual permet emmagatzemar, ordenar, buscar i compartir fotografies i vídeos en línia, en aquesta xarxa social és on menys seguidors tenen, en concret 75, però els seus àlbums i fotografies reben força visites, aproximadament de 50 a 130 visites per fotografia, tot i que la interacció amb els usuaris és nul·la.

En resum, pel que fa a les xarxes socials de l'Ateneu, compten amb un nombre important de seguidors i visites, però el nombre de "M'agrada" i "comentaris" és mínim o gairebé nul,

aquesta tendència denota que els usuaris utilitzen les xarxes per a informar-se però no per a interactuar. Tot i això penso que l'Ateneu fa un molt bon ús de les xarxes, ja que compten amb les més importants del moment i se'ls hi dona un ús diari i continuat difonent les seves activitats i novetats perquè els usuaris puguin estar al dia. Crec que avui en dia són una eina molt important de difusió i per a aproximar-se a usuaris i usuaris potencials i cal aprofitar-ho, per aquest motiu trobo interessant realitzar un Instagram i Twitter pròpi de la Biblioteca del Ateneu, i serà la proposta de millora que comentaré seguidament.

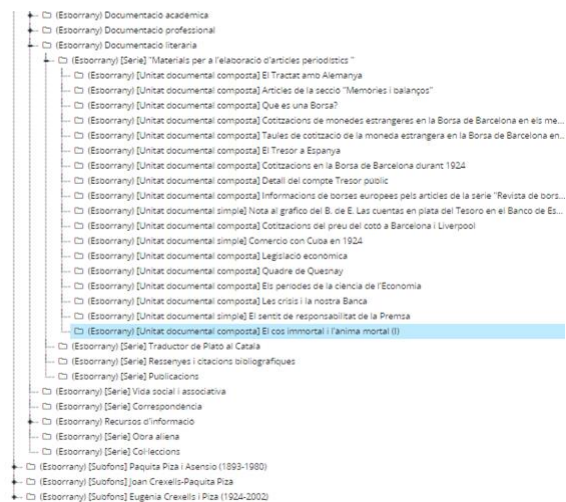
Finalment, en aquest apartat també m'agradaria parlar sobre dos projectes importants que s'han realitzat a l'Ateneu per a difondre el seu fons:

- **L'Arxiu de la paraula:**⁸ Repositori digital on es troben les conferències fetes a l'Ateneu des de l'any 1973 fins a 2006, plataforma per a la difusió del fons i establir relacions temàtiques entre els continguts
- **IcaAtom:** projecte en el qual vaig poder treballar durant la meua estada de pràctiques, IcaAtom és un sistema de gestió d'arxius de codi obert i lliure creat el 2008 per a la descripció de documents d'arxiu sota la direcció del Consell Internacional d'Arxius (ICA). Just quan vaig arribar a l'octubre a l'Ateneu, començàvem a bolcar les descripcions del fons històric elaborades l'any 2019 per arxivers. Aquestes descripcions s'havien d'anar afegint a IcaAtom primer creant estructures jeràrquiques del fons i seguidament afegint les descripcions, La implementació d'aquest software permetrà en un futur poder afegir les fotografies de cada document i que aquesta descripció es trobi disponible a la pàgina web de l'Ateneu per a la consulta lliure. Per tant es tracta d'un projecte de digitalització i difusió del fons d'arxiu de l'Ateneu.

Dels fons d'arxiu comentats anteriorment, vaig poder crear l'estructura a partir dels quadres de fons i bolcar la informació dels següents fons:



Fons creats



Estructura jeràrquica (Fons, subfons, sèries, unitats documentals...)

⁸ Reig, R. A. S. M. L. V. M. B. E. Á. L. A. P. C. L. N. M. (2014). *L'Arxiu de la Paraula: Context i projecte del repositori audiovisual de l'Ateneu Barcelonès. BiD: textos universitaris de biblioteconomia i documentació.*

A partir de la comparació de la pàgina web de l'Ateneu amb altres centres com són el Ateneo de Madrid i 'Ateneu de Maó he pogut comprovar que segons la meua opinió, la pàgina Web de l'Ateneu Barcelonès és molt més clara i atractiva que les pàgines web d'aquestes dues institucions. Pel que fa a les xarxes socials, els tres centres es troben presents a Facebook, Youtube, Twitter i Instagram però, a diferència de l'Ateneu Barcelonès, no es troben presents a Flickr, aplicació que em sembla molt interessant per a aquest tipus d'institucions.

PROPOSTA DE MILLORA

• **DEFINICIÓ DE LA PROPOSTA**

En plantejar-me la proposta de millora a partir de punts dèbils de l'Ateneu, vaig pensar en debilitats que són molt difícils de solucionar, ja que requereixen espai a l'edifici o de diners, per tant vaig estar pensant quina podria ser una proposta de millora que es pogués dur a terme de manera realista.

Observant les xarxes socials de l'Ateneu Barcelonès, he vist que totes les xarxes tracten de l'Ateneu en general i hi inclouen notícies/activitats/esdeveniments... de tots els departaments.

La meua proposta de millora, seria la de crear un Twitter i Instagram de la biblioteca de l'Ateneu en concret, crec que aquest departament juga un paper molt important dins de la institució i es podria diferenciar per si sol.



Logotips d'Instagram i Twitter

• **JUSTIFICACIÓ DE LA PROPOSTA**

Moltes biblioteques tenen xarxes socials pròpies perquè es conegui la seva activitat de manera més directa, com és per exemple la biblioteca de l'Ateneu les Bases, la qual es troba present a totes les xarxes socials, són una eina molt interessant per a la difusió de les seves notícies, esdeveniments, activitats que celebren, fotografies...i sobretot com a canal de comunicació amb els seus usuaris, per tant, segons el meu punt de vista les xarxes socials son una eina perfecte per a la difusió i comunicació de de les biblioteques amb els seus usuaris.

La meua proposta de millora es basarà sobre tot en la creació d'un Instagram i Twitter propi de la biblioteca del Ateneu Barcelonès, ja que penso que són les xarxes socials amb més impacte i més usades actualment.

Crec que la creació d'Instagram i Twitter en concret de la biblioteca permetrà que aquest sector tant important del Ateneu tingui més visibilitat.

A Instagram, compartiria posts més visuals, aprofitant la bellesa de la biblioteca de l'Ateneu, també hi compartiria recomanacions de llibres fent que els usuaris participin en les publicacions, mitjançant els comentaris i "m'agrades", compartir col·leccions i exposicions... A Twitter en canvi, hi faria publicacions més de caràcter informatiu, compartint notícies pròpies de la biblioteca, activitats i esdeveniments culturals, a Twitter la biblioteca es podrà relacionar amb els usuaris mitjançant les piulades, m'agrada...

• OBJECTIUS

Els objectius principals que m'agradaria aconseguir amb la creació d'aquestes dues xarxes socials són els següents:

- Difondre els serveis de la biblioteca de l'Ateneu.
- Augmentar el nombre de socis de l'Ateneu.
- Augmentar la comunicació amb els usuaris.
- Donar-se a conèixer a nous usuaris.

• ACCIONS A DESENVOLUPAR

Les accions que s'hauran de desenvolupar seran les següents:

- Elaborar un pla de màrqueting de xarxes socials,
 - Definir que volem aconseguir
 - Definir els usuaris
 - Realitzar una auditoria de xarxes a partir de les xarxes de la institució.
 - Crear un calendari de continguts de les xarxes socials.
- Crear les respectives comptes a Instagram i Twitter, amb el mateix nom d'usuari perquè sigui més fàcil de trobar per l'usuari (Un possible nom d'usuari que jo utilitzaria seria: @BABateneu)
- Crear una bona imatge de la biblioteca
- Difondre els nous comptes des de les xarxes de la mateixa institució.
- Començar a publicar continguts a Instagram i Twitter.

• PLANIFICACIÓ

La planificació d'aquesta proposta de millora dependrà del pla de màrqueting que es crearà abans de crear les respectives comptes i començar a publicar.

Com he esmentat anteriorment, serà interessant tenir un calendari de publicació de continguts elaborats, on s'indicarà la periodicitat de les publicacions: Jo recomanaria que es publiqui almenys un cop al dia a Instagram, determinant quina es la millor freqüència per a publicar a aquesta xarxa social, realitzant probes i veient quin és el moment més adient.

Pel que fa a Twitter la freqüència de publicació també s'ha de mesurar en funció dels hàbits dels usuaris, però la freqüència de publicació pot ser més elevada que a Instagram perquè la saturació és menor, realitzant de 7 *tweets* al dia per a tenir l'atenció dels usuaris.

Estaria bé fixar objectius envers el nombre de seguidors per a saber de manera ràpida senzilla si les accions de la biblioteca a les xarxes estan tenint repercussió en quant a l'augment de seguidors.

També seria interessant disposar d'alguna persona responsable de les xarxes, algú de l'equip tècnic de biblioteca o algun *community manager* en concret que es pugui dedicar a les xarxes de la biblioteca de l'Ateneu.

• AVALUACIÓ

L'avaluació ens permetrà emetre un judici sobre els resultats de les accions fetes d'acord amb els objectius establerts prèviament, que permetrà revisar fins a quin punt s'han complert els objectius previstos i reajustar-los per millorar l'acció.

Per a avaluar si les xarxes socials han afavorit algun dels objectius establerts, utilitzaria algun indicador com KPI's (Key Performance Indicators) valorant els següents indicadors:

- Nombre de seguidors: És un dels indicadors més comuns per a veure si les accions estan tenint repercussió en el nombre de seguidors.
- Impressions: Analitzar el nombre de comentaris i m'agrada a les publicacions, és a dir la interacció dels usuaris a les xarxes.
- Mencions: Comprovar si usuaris mencionen el Twitter o l'instagram de la biblioteca, o si és etiquetat en alguna fotografia ja que aquest fet demostra compromís i rellevància.

Per tant es tractaria de primer elaborar una avaluació "ex ante", és a dir abans d'implementar l'actuació en la fase de disseny, avaluació intermèdia, mentre s'està portant a terme l'acció i finalment una avaluació "ex post", és a dir anàlisi retrospectiva, un cop implementat el projecte i que se n'extraurà informació per a orientar canvis en el disseny o la implementació i pensar noves intervencions.

CONCLUSIONS

Un cop finalitzada aquesta experiència de pràctiques, on se m'ha permès aprendre molt durant la meva estada, els seminaris amb les companyes, les contribucions pel fòrum... He pogut comprendre una tipologia de centre que mai m'havia parat a analitzar i que ni tan sols coneixia abans de començar el pràcticum.

He pogut veure des de dins la funció tan important que realitza l'Ateneu Barcelonès per a la cultura Catalana, he tingut l'oportunitat de conèixer el seu gran fons de primera mà i també de poder gaudir de l'espai tan privilegiat amb el que compten, amb un edifici històric i en concret, una biblioteca que no deixa indiferent a ningú.

Veure l'esforç de l'equip tècnic de biblioteca i de tots els departaments de l'Ateneu, els quals estan molt implicats amb la institució i es renoven constantment, adaptant-se als canvis que se'ls presenten, m'ha donat la certesa que l'Ateneu seguirà sent un centre longeu i seguirà oferint cultura durant molts anys més.

En conclusió, crec que la realització del pràcticum és molt important per a concloure l'aprenentatge del grau i també és una assignatura molt útil pel que fa a l'orientació professional dels estudiants, per tant, és una experiència que recomano sense cap mena de dubte.

BIBLIOGRAFIA

- *Ateneu Barcelonès* | *enciclopèdia.cat*. (s. f.). Recuperado 4 de febrero de 2021, de <https://www.enciclopedia.cat/ec-eec-1009.xml>
- *Col·lecció d'art.* (s. f.). *Testimonis Artístics de l'Ateneu Barcelonès*. Recuperado 9 de febrero de 2021, de <http://testimonisartistics.ateneubcn.cat/col-leccio-dart/>
- *L'Ateneu Barcelonès trasllada cinc palmeres del seu jardí a un viver.* (s. f.). *Ateneu Barcelonès*. Recuperado 9 de febrero de 2021, de <https://www.ateneubcn.org/noticies/lateneu-barcelones-trasllada-cinc-palmeres-del-seu-jardi-viver>
- Manuel, 1961-Pérez Nespereira. (2004). *Precedents de la biblioteca de l'Ateneu Barcelonès (1800-1860)*. *Cercles. Revista d'Història Cultural*, 0(7), Article 7. <https://doi.org/10.1344/%x>
- *Reglament_general_biblioteca_arxiu_2017.pdf*. (s. f.). Recuperado 9 de febrero de 2021, de https://www.ateneubcn.org/sites/default/files/reglament_general_biblioteca_arxiu_2017.pdf
- Reig, R. A. S. M. L. V. M. B. E. Á. L. A. P. C. L. N. M. (2014). *L'Arxiu de la Paraula: Context i projecte del repositori audiovisual de l'Ateneu Barcelonès*. *BiD: textos universitaris de biblioteconomia i documentació*.
- *Testimonis Artístics de l'Ateneu Barcelonès*. (s. f.). *Testimonis Artístics de l'Ateneu Barcelonès; Ateneu Barcelonès*. Recuperado 9 de febrero de 2021, de <http://testimonisartistics.ateneubcn.cat/>
- *Un pla ambiciós per a la biblioteca civil privada més important de Catalunya—PDF Free Download.* (s. f.). Recuperado 12 de febrero de 2021, de <https://docplayer.es/119344136-Un-pla-ambicios-per-a-la-biblioteca-civil-privada-mes-important-de-catalunya.html>
- *Vista de «M'exalta el nou i m'enamora el vell»: Emprenent el canvi a la Biblioteca de l'Ateneu Barcelonès.* (s. f.). Recuperado 12 de febrero de 2021, de <https://www.raco.cat/index.php/Item/article/view/123334/260374>